

Rapport

# SHA-plan

## Masseutskiftning Iris Fauske

### OPPDRAKSGIVER

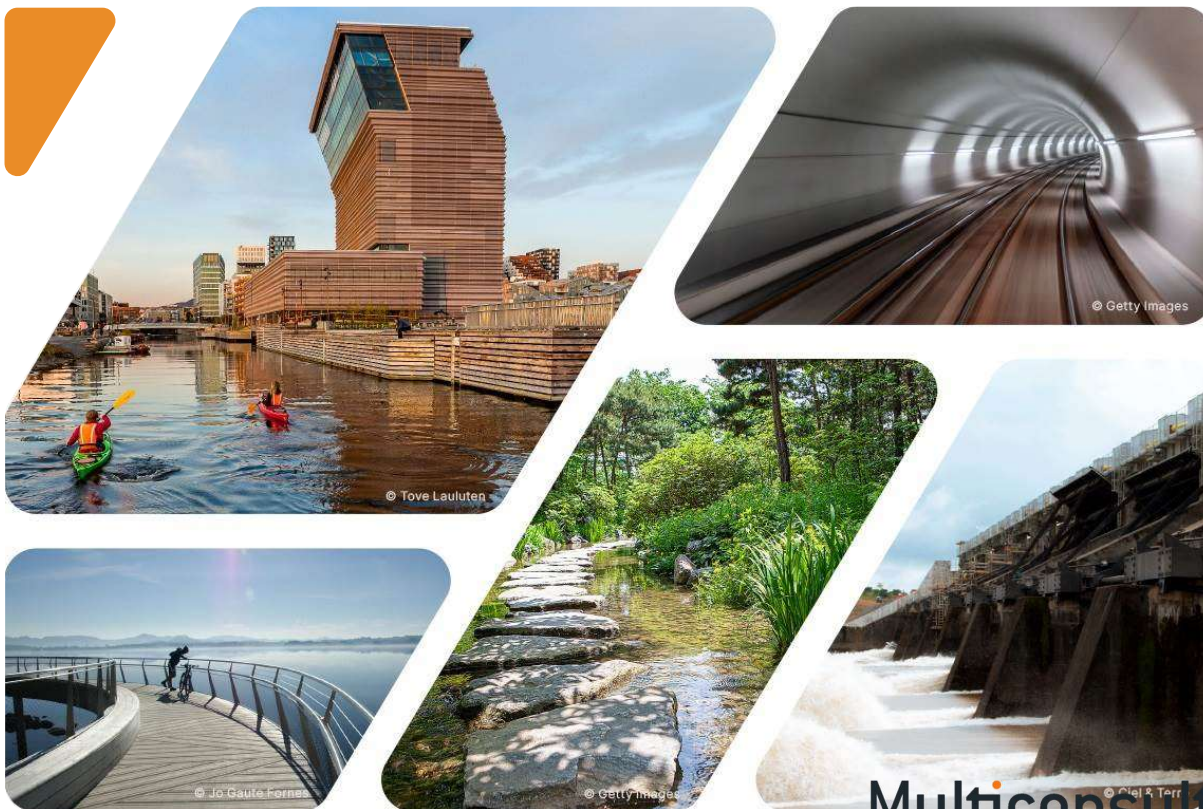
Iris Salten IKS

### EMNE

SHA-plan

DATO / REVISJON: 18. mai 2026 / 0

DOKUMENTKODE: 10274320-01-SHA-RAP-001





Dette dokumentet har blitt utarbeidet av Multiconsult på vegne av Multiconsult Norge AS eller selskapets klient. Klientens rettigheter til dokumentet er gitt i den aktuelle oppdragsavtalen eller ved anmodning. Tredjeparter har ingen rettigheter til bruk av dokumentet (eller deler av det) uten skriftlig forhåndsgodkjenning fra Multiconsult med mindre annet følger av norsk lov. Multiconsult påtar seg intet ansvar for bruk av dokumentet (eller deler av det) til andre formål, på andre måter eller av andre personer eller enheter enn det som er godkjent skriftlig av Multiconsult. Deler av dokumentet kan være beskyttet av immaterielle rettigheter og/eller eiendomsrettigheter. Kopiering, distribusjon, endring, behandling eller annen bruk av dokumentet er ikke tillatt uten skriftlig forhåndssamtykke fra Multiconsult eller annen innehaver av slike rettigheter med mindre annet følger av norsk lov.



## Rapport

OPPDRAAG	Masseutskiftning Iris Fauske	DOKUMENTKODE	10274320-01-SHA-RAP-001
EMNE	SHA-plan	TILGJENGELIGHET	Åpen
OPPDRAAGSGIVER	Iris IKS	OPPDRAAGSLEDER	Gøran Meisler Antonsen
KONTAKTPERSON	Gøran Jenssen	UTARBEIDET AV	Jan Erik Thorbergsen
GNR./BNR.	- / -	ANSVARLIG ENHET	10234065 Seksjon Spesialfag og PA H&S

### SAMMENDRAG

SHA-planen er utarbeidet iht. krav i forskrift om sikkerhet, helse og arbeidsmiljø på bygge- og anleggsplasser, § 8 Byggherreforskriften (BHF).

00	18.05.26	FØRSTE VERSJON	JET	NINJ	GMA
REV.	DATO	BESKRIVELSE	UTARBEIDET AV	KONTROLLERT AV	GODKJENT AV



## INNHALDSFORTEGNELSE

<b>1</b>	<b>Innledning</b>	<b>5</b>
1.1	Formål	5
1.2	Orientering om prosjektet	5
1.3	Definisjoner og forkortelser	6
1.4	Oppdatering og distribusjon av SHA-planen	7
<b>2</b>	<b>Organisasjonskart Hovedentreprise</b>	<b>8</b>
<b>3</b>	<b>Fremdriftsplan</b>	<b>9</b>
3.1	Hovedfremdriftsplan	9
3.2	Detaljerte fremdriftsplaner	9
<b>4</b>	<b>Spesifikke tiltak</b>	<b>10</b>
4.1	Hensyn til tredjeperson	10
<b>5</b>	<b>Rutiner for avviksbehandling</b>	<b>14</b>



## 1 Innledning

### 1.1 Formål

Denne SHA-planen er utarbeidet som et ledd i å sikre at arbeider ifm. Masseutskifting Iris Fauske blir gjennomført slik at liv og helse til alle som deltar eller blir berørt av prosjektet ikke settes i fare.

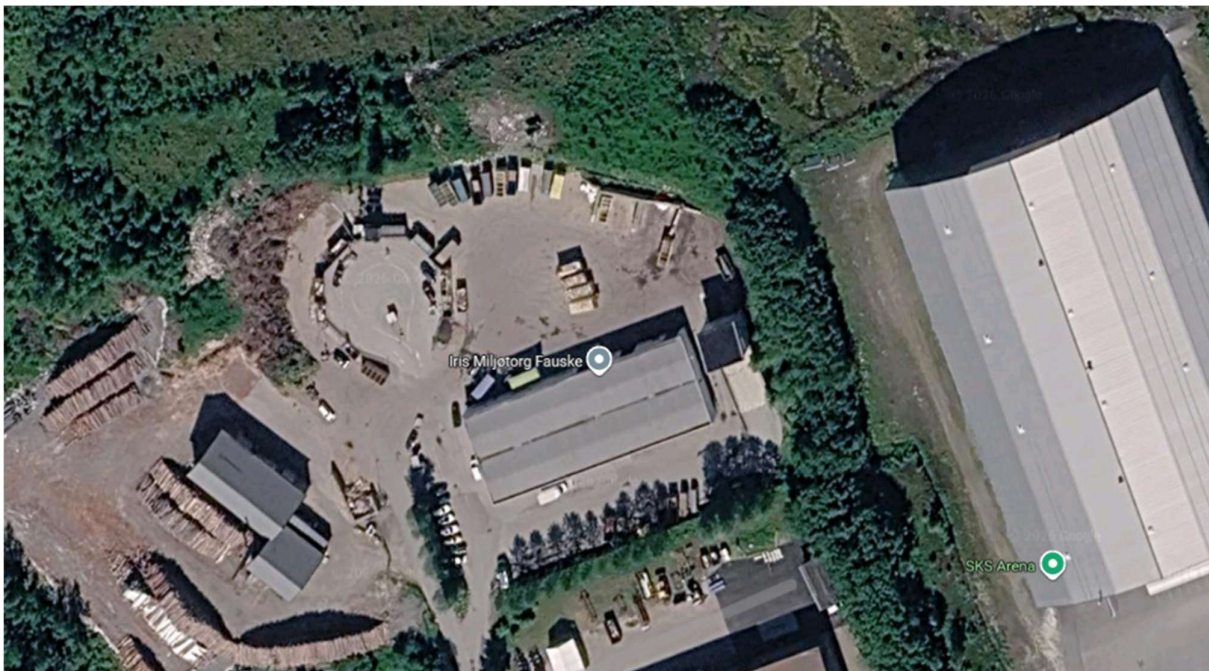
### 1.2 Orientering om prosjektet

IRIS Fauske planlegger utomhusarbeider ved anlegget på Fauske. Prosjektet omfatter grøftarbeider, forberedelse for nye utelys, masseutskifting og omlegging av utearealer for å tilrettelegge for videre drift.

Eksisterende gjerder skal rives og det skal masseutskiftes 0,5m masser under store deler av asfaltert område, grunnet reetablering av ny asfalt. Berørte arealer planeres og asfalteres med to lag. Drift ved anlegget skal opprettholdes under arbeidene, og prosjektet utføres etappevis for å sikre adkomst og plass til containere.

Arbeidene planlegges utført med oppstart prosjektering november/desember 2025 og oppstart arbeider byggeplass, januar 2026. Sluttfrist settes til 01.02.2027.

Prosjektet utføres som en totalentreprise basert på NS8407





### 1.3 Definisjoner og forkortelser

<b>AML</b>	Arbeidsmiljøloven
<b>BHF</b>	Bygggherreforskriften. Forskrift om sikkerhet, helse og arbeidsmiljø på bygge- og anleggsplasser
<b>Entreprenør</b>	Byggherrens kontraktspart uansett kontraktstype. Entreprenør er en fellesbetegnelse på kontraktspart i totalentrepriser, vare- og utstyrsleveranser og tradisjonelle entrepriser.
<b>IKF</b>	Internkontrollforskriften, Forskrift om systematisk helse, miljø og sikkerhetsarbeid i virksomheten
<b>HB</b>	Hovedbedrift iht. AML § 2-2 og IKF § 6
<b>HMS</b>	Helse, miljø og sikkerhet. Inkluderer også ytre miljø.
<b>KP</b>	Koordinator for sikkerhet, helse og arbeidsmiljø i prosjekteringsfasen
<b>KU</b>	Koordinator for sikkerhet, helse og arbeidsmiljø i utførelsesfasen
<b>SJA</b>	Sikker-jobb-analyse
<b>SHA</b>	Sikkerhet, helse og arbeidsmiljø



## 1.4 Oppdatering og distribusjon av SHA-planen

KP har ansvaret for utarbeidelse av innhold til SHA-planen med tanke på tidsbruk, risikovurdering av løsninger samt beskrivelse av spesifikke tiltak.

KU har ansvaret for å ajourføre, komplettere og distribuere planen i bygge- og anleggstiden. Bilag til planen, som for eksempel fremdriftsplaner revideres etter behov og blir distribuert separat.

SHA-planen må sees i sammenheng med SHA-krav og spesifikasjoner ivaretatt i andre deler av kontrakten da disse kravene ikke er inkludert i SHA- planen. Dette gjelder blant annet krav til:

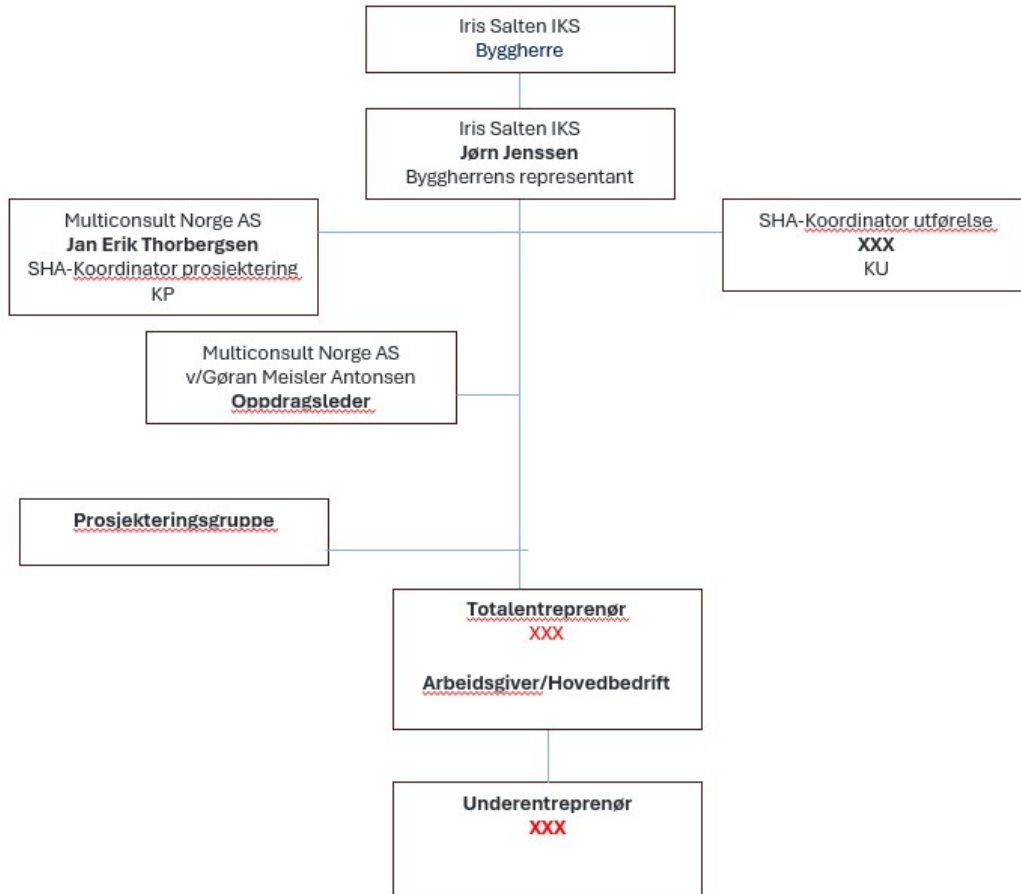
- Forebyggende tiltak iht. BHF § 9
- Internkontroll (BHF § 11)
- Ansvar og oppgaver for hovedbedrift og verneorganisasjonen inkludert rutiner for samordning av vernearbeidet (AML § 2-2, kap. 6 og IK-forskriften § 6).

Distribusjonsliste SHA-plan:

Funksjon	Kontaktperson	Virksomhet	E-post
Byggherrens representant	Jørn Jenssen	Iris Salten IKS	<a href="mailto:Jorn.jenssen@iris-salten.no">Jorn.jenssen@iris-salten.no</a>
Byggherrens rådgiver	Gøran Meisler Antonsen	Multiconsult Norge AS	<a href="mailto:gma@multiconsult.no">gma@multiconsult.no</a>
Kontaktperson	Gøran Meisler Antonsen	Multiconsult Norge AS	<a href="mailto:gma@multiconsult.no">gma@multiconsult.no</a>
Koordinator prosjektering (KP)	Jan Erik Thorbergsen	Multiconsult Norge AS	<a href="mailto:jet@multiconsult.no">jet@multiconsult.no</a>
Koordinator utførende (KU)	Ikke valgt	Ikke valgt	Ikke valgt
Totalentreprenør	Ikke valgt	Ikke valgt	Ikke valgt



## 2 Organisasjonskart Totalentreprise







### 3 Fremdriftsplan

#### 3.1 Hovedfremdriftsplan

Nr	Beskrivelse	Dato
1	Oppstart	Sommer 2026
2	Ferdigstillelse	1. september 2026
3		
4		

#### 3.2 Detaljerte fremdriftsplaner

Entreprenøren utarbeider egen fremdriftsplan for sine arbeider som presenteres for byggherren og byggherrens representanter. Fremdriftsplanen må ta hensyn til at deler av bygget er i normal drift i hele byggefasen.

Detaljert fremdriftsplan skal presenteres for byggherre og KP slik at SHA-planen kan revideres i god tid før oppstart av arbeider på byggeplass.



## 4 Spesifikke tiltak

Ifm. utarbeidelse av tilbudsunderlaget er det gjennomført en SHA-risikovurdering av tiltaket hvor de identifiserte risikoene er listet i tabellen under. Resterende risiko overføres til detaljprosjekteringsfasen og til utførelsesfase og tas med som en del av entreprenørens risikooversikt. SHA-planen skal revideres i flere faser underveis i prosjektet. Ny risikovurdering gjennomføres i detaljprosjekteringsfasen etter at totalentreprenør er kontrahert. Resterende risiko overføres til utførelsesfasen.

Det presiseres at kjent og gjentakende risiko, dvs. risikofylte arbeider som er «vanlige» i byggeprosjekter ikke er med i denne tabellen da dette er forhold som den enkelte virksomhet skal håndtere som del av eget HMS-internkontrollsystem.

### 4.1 Hensyn til tredjeperson

Jfr. Veiledning til SHA i planlegging og prosjektering rev. November 2023 faller hensynet til tredjeperson (personer som ikke er involvert i bygge- eller anleggsarbeidene) utenfor BHF sitt virkeområde. Dette er fastslått i Arbeidstilsynets kommentarer til BHF. Byggherre og prosjekterende er likevel ansvarlig for at sikkerhet til tredjeperson blir ivarettatt. Dette er påpekt i PBL §§ 23-5 og 28-2.

For å sikre en helhetlig oppfølging av forhold som utgjør en fare for menneskers liv og helse, og at tredjeperson «ikke faller mellom to stoler», er det valgt å inkludere disse risikoforholdene i fareidentifikasjoner som utføres ifm. utarbeidelse av SHA-planen både i prosjekteringsfase og utførelsesfase.

*Ved rehabilitering eller vedlikehold av bygg eller konstruksjoner som er i drift, må sikkerheten til brukerne (ansatte, kunder, pasienter, publikum etc.) ivaretas i bygge- og anleggsfasen. Det kan videre være naturlig å involvere driftsorganisasjon til aktuell virksomhet. Dette må i så fall også koordineres av byggherre. De aktiviteter som er identifisert ifm. fareidentifikasjonen og omfattes av risikomatriksen under omhandler derfor både arbeidere og tredjeperson og hensyntar også en involvering fra byggherre i drift.*



Ref. BHF §8c	Aktivitet/arbeidsoperasjon	Fare/uønsket hendelse	Spesifikke tiltak	Referansedokument *Tilbudsunderlag *Utvikles av ent	Ansvarlig for tiltaket
<b>1.Arbeid nær installasjoner i grunnen</b>	El installasjoner, fjernvarme, VA	- Potensielle installasjoner som ikke fremkommer på tegninger	- Aktsomhet ved graving og fjerning av masser		TE
<b>2. Arbeid nær høyspentledninger og elektriske installasjoner</b>	Arbeid på eksisterende elektriske installasjoner i og utenpå bygget. Elektriske installasjoner er ført både som åpen og skjult installasjon i bygget.	- Skade på eksisterende elektriske installasjoner. - Fare for strømgjennomgang - Eksplosjon/brann	- Erfaringsoverføring i form av et oppstartsmøte mellom entreprenør og driftsansvarlig av bygget før oppstart arbeider. - Entreprenør gjennomfører kartlegging av eksisterende elektrisk anlegg i forkant av oppstart arbeider.	*Tilbudsunderlag As-built fra opprinnelig bygging/riveplan	TE/ BH
<b>3. Arbeid på steder med passerende trafikk</b> <i>Omfatter også tredjeperson nær arbeidsstedet</i>	Tredjeperson vil måtte forventes å være i/rundt alle områder hvor det skal utføres arbeid i hele prosjektperioden.	Risiko for påkjørsel av tredjeperson ved bruk av entreprenørens kjøretøy på byggets område.	- Entreprenørens sine kjøretøy skal parkeres på anviste plasser på byggets område. , evt. på annen gateparkering i området.	*Tilbudsunderlag * Utvikles av ent	TE
<b>4. Arbeid hvor arbeidstakere kan bli utsatt for ras eller synke i gjørme</b>	VA-grøfter som graves med personell i rørlegging	Ras i grøft. Samtidig arbeid med gravemaskin i grøft.	- Aktsomhet ved samarbeid mellom maskiner og personell. Flere personer til stede ved utførelse. Trygg helning på graveskråninger.		TE
<b>5. Arbeid som innebærer bruk av sprengstoff</b>					
<b>6. Arbeid i sjakter, underjordisk masseforflytning og arbeid i tunneler</b>					
<b>7. Arbeid som innebærer fare for drukning</b>					



Ref. BHF §8c	Aktivitet/arbeidsoperasjon	Fare/uønsket hendelse	Spesifikke tiltak	Referansedokument <i>*Tilbudsunderlag</i> <i>*Utvikles av ent</i>	Ansvarlig for tiltaket
8- Arbeid i senkekasser der luften er komprimert					
9- Arbeid som innebærer bruk av dykkerutstyr					
10. Arbeid som innebærer at personer kan bli skadet ved fall eller av fallende gjenstander	Arbeid i stillas/lift inne og ute ifm. demontering og remontering av gjerde.  <i>Vær spesielt oppmerksom på arbeid i store høyder.</i>	Fare for fall fra lift.  Fare for fall fra stillas.  Kollaps av konstruksjon (stillas).	Sparkeplate skal være montert på alle stillas uavhengig av høyde på stillas.  Ved arbeid i høyden skal det alltid være to ansatte fra entreprenør til stede.  Sparkeplate skal benyttes	<i>*Tilbudsunderlag</i>  <i>* Utvikles av ent</i>	TE/ BH
11- Arbeider som innebærer riving av bærende konstruksjoner					
12- Arbeid med montering og demontering av tunge elementer	Felling av høye trær	Fare for å bli truffet av fallende trær	Sikring av område før felling av trær.  Tau/stropper for å sikre fallretning til trær.		TE
13. Arbeid som innebærer fare for helseskadelig eksponering for støv, gass, støy eller vibrasjoner	Arbeid ved miljøstasjon hvor det oppbevares mange ulike typer avfall	Fare for uønskede hendelser hos Iris	TE blir orientert om eventuelle risikoer ved Iris sitt anlegg og deres evakueringsrutiner.		BH
14- Arbeid som utsetter personer for kjemiske eller biologiske stoffer som kan medføre en belastning for sikkerhet, helse og arbeidsmiljø eller som innebærer et lov – eller					



Ref. BHF §8c	Aktivitet/arbeidsoperasjon	Fare/uønsket hendelse	Spesifikke tiltak	Referansedokument *Tilbudsunderlag *Utvikles av ent	Ansvarlig for tiltaket
forskriftsfestet krav til helsekontroll					
15. Arbeid med ioniserende stråling som krever at det utpekes kontrollerte eller overvåkede soner					
16. Arbeid som innebærer brann- eller eksplosjonsfare	Bruk av vinkelsliper	Fare for brann ved varme arbeider, eksempelvis vinkelsliper.	Ved varme arbeider og bruk av åpen flamme skal det brukes brannvakt og det må være brannslokkingsutstyr tilgjengelig. TE beskriver hvilke varme arbeider som skal utføres, og utfører SJA i forkant av disse.		TE
17. Arbeide som innebærer fare for helseskadelige ergonomiske belastninger					



## 5 Rutiner for avviksbehandling

Med avvik i dette kapittelet, menes endringer og oppdateringer av SHA-planen. I dette kapitlet beskrives hvordan behov for endringer skal rapporteres til byggherren og til de utførende fra byggherren, hvem som har beslutningsmyndighet relatert til endringene, hvordan og hvem som er ansvarlig for oppfølging av endringene.

### Rutine for avviksbehandling:

- Behov for endringer skal skriftlig/muntlig meldes til koordinator utførelse (KU) umiddelbart etter at forholdet oppdages.
- KU registrer innmeldt/oppdaget behov for endring fra SHA-planen gjennom prosjektets (byggherrens) avvikssystem.
- Beslutning om nødvendig tiltak tas av byggherren v/ prosjektleder / byggeleder i samråd med KU og anleggsleder eller tilsvarende hos de utførende.
- Informasjon om endring og tiltak meldes til alle i henhold til SHA-planene distribusjonsliste.
- SHA-planen oppdateres av vedkommende som står oppført som ansvarlig for oppdatering av SHA-plan hos byggherren.

### Eksempler på avvik fra SHA-planen er:

- Endring i organisasjonskartet.
- Endring av beskrivelse av hvor og når de ulike arbeidsoperasjoner skal utføres (endring i fremdriftsplan i tid eller aktivitetsinnhold).
- Endring av spesifikke tiltak, enten i tid eller av selve tiltaket.
- Spesifikke tiltak gjennomføres ikke etter planen.
- Identifisering av nye risikoforhold som krever spesifikke tiltak som ikke har vært beskrevet tidligere.
- Omprosjektering som medfører nye/endrede risikoforhold med behov for spesifikke tiltak og/eller endring i fremdriftsplanen.